



Arcif
Analytics



حولية الاتحاد العام للآثاريين العرب

العدد ٢٧ - يونيو ٢٠٢٤ م

Received at: 2024-01-05 Accepted at: 2024-02-12 Available online: 2024-05-21

أواني اللوتروفوروس في الفن اليوناني

أميرة محمد رأفت أحمد الصفتي

مدرس بكلية الآداب جامعة دمنهور (مصر)

Amira.elsafty@art.dmu.edu.eg

الصفتي، أميرة محمد رأفت أحمد، " أواني اللوتروفوروس في الفن اليوناني " ، حولية الاتحاد العام للآثاريين العرب، ع.٢٧، يونيو

DOI: 10.21608/cguua.2024.259165.1199 .٢٥-١ ، ٢٠٢٤

ELSAFTY, AMIRA MOHAMED RAFAT AHMED, « Loutrophouros in Greek Art », *Hawliyyat Al-Itihād Al-‘ām Lil Aṭārīyīn Al-‘arab - Dirāsāt fī Aṭār Al-Waṭan Al-‘arabī* (CGUAA) 27, 2024, 1-25, DOI: 10.21608/cguua.2024.259165.1199

Received at: 2024-01-05 Accepted at: 2024-02-12 Available online: 2024-05-21

أواني اللوتروفوروس في الفن اليوناني

Loutrophouros in Greek Art

أميرة محمد رأفت أحمد الصفتي

مدرس بكلية الآداب جامعة دمنهور (مصر)

Amira Mohamed Rafat Ahmed Elsafty

Lecturer at the Faculty of Arts, Damanhour University (Egypt)

Amira.elsafty@art.dmu.edu.eg

الملخص:

يُعد الدين هو قلب الحياة اليومية في بلاد اليونان، فلم تكن الحياة في بلاد اليونان حياة دنيوية فقط، بل كان للدين شأن كبير لتحقيق الاستقرار الاجتماعي والسياسي.

وقد تنوعت الطقوس الدينية وتعددت بما يتناسب مع تعدد وتنوع الآلهة التي كانت تقام لها الإحتفالات والعبادات، كما كان الزواج أيضاً حدث مهم في حياة العروسين؛ وكذلك حياة عائلتيهما، وهذا كان الوضع في المجتمعات القديمة وخاصة المجتمع اليوناني الذي أمدتنا مصادر عديدة بمعلومات كثيرة عن إجراءاته وقوانينه والطقوس المتبعة في الزواج.

تبين أواني اللوتروفوروس مدي الأهمية البالغة في الحياة اليومية عند اليونانيين سواء كانت حياة دنيوية أو دينية جنائزية؛ وذلك من خلال تصويرها على هذه الأواني.

الكلمات الدالة: أواني؛ اللوتروفوروس؛ اليونانية.

Abstract:

Religion was the heart of daily life in Greece, where life was not solely worldly, but religion played a significant role in achieving social and political stability.

Religious rituals were varied and multiplied in proportion to the multiplicity and diversity of deities for whom ceremonies and worship were held.

Marriage was also considered an important event in the life of the newlyweds, as well as the life of their families, and this was the situation in ancient societies, especially Greek society, from which many sources have provided us with a lot of information about its procedures, laws, and rituals used in marriage

Keywords: Vases; Loutrophoros; Greek.

المقدمة:

كانت الأسرار الدينية من الظواهر التي ميزت العقائد الإغريقية منذ الفترة المبكرة من العصر الهليني وما تلاه من عصور، فلم تكن الحياة في بلاد اليونان حياة دنيوية فقط بل كان للدين شأن كبير لتحقيق الاستقرار الاجتماعي والسياسي^١

يستهدف موضوع الدراسة إلقاء الضوء على أواني اللوتروفوروس الجنائزية والتعرف على هذه الأواني وتعريفها والتعرف على أهم أنواعها واستخداماتها، فضلاً عن معرفة أهم المواضيع المصورة عليها وعلاقتها بالإناء نفسه.

وتعتمد الدراسة على سرد النماذج الفنية مع التحليل الوصفي لها وتم تصنيف هذه النماذج تصنيفاً نوعياً يعتمد على التصنيف التاريخي لها من الأقدم الي الأحدث.

تهتم هذه الدراسة بالشق الجنائزي علماً بأن هناك أبحاثاً تناولت دراسة أبحاث عن الزواج فهي تطرقت إلي مناظر الزواج والاحتفال بمراسم الزواج ولكن ليست بالاستفاضة الكافية لهذه الأواني ولم يتم تناول أواني اللوتروفوروس بعينها بكل محتوياتها واستخداماتها وأشكالها والهدف منها.

كان اليوناني محباً للحياة عاشقاً لمباهجها فإذا حانت لحظة الموت حرص أبناؤه وأقاربه من الأحياء علي أن يجنبوا روحه أي ألم في الجسد، ويجب أن يدفن وفقاً للطقوس المتعارف عليها وإن لم يتم ذلك تظل الروح هائمة مضطربة^٢، حيث كانت الجثة في حالة الدفن تُغسل بالماء ثم تدهن بالعمور وتكفل بالورود وتوضع عليها أفضل ما يمكن أن تشتريه له الأسرة من الثياب ثم توضع عملة بين أسنانها والتي تُعد أجراً لخارون^٣ Charon صاحب القارب الأسطوري الذي ينقل الموتى إلي العالم الآخر ثم في تابوت من الخشب أو الفخار، فتنوع الطقوس الدينية وتعددت بما يتناسب مع تعدد وتنوع الآلهة التي كانت تقام لها الاحتفالات والعبادات^٤.

يشير مفهوم الحياة اليومية بشكل عام إلي كل شيء يتكون من الخبرات والأنشطة والأحداث التي تحدث في الحياة اليومية لمجتمع ما في فترة زمنية معينة، والتي تسمح بفهم ذلك المجتمع من خلال إعادة

^١ مكاي، فوزي، تاريخ العالم الإغريقي وحضاراته: من أقدم عصره حتي عام ٣٢٢ ق.م، ط.١، الدار البيضاء: دار الرشاد الحديثة، ١٩٨٠م، ١١٦.

^٢ الشيخ، حسين، دراسات في تاريخ الحضارات القديم (اليونان)، الإسكندرية: دار المعرفة الجامعية، ٢٠٠٥م، ١٥٦.

^٣ Charon هو المعداوي الذي يتلقى الموتى من هرميس بيسخوبوميوس كي يعبر بهم نهر ستيكس وهو أحد الآلهة الأولي في الكون من أبناء الظلام إريبوس وزوجته الهه الليل نوكس وبذلك يكون خارون اله الموت ثاناتوس والنوم هيبوس للمزيد راجع؛

ZIRMERMAN, J.E., *Dictionary of Classical Mythology*, Bantam Books, Harper & Row, 1964, 58.

^٤ BURKERT, W., *Greek Religion Archaic and Classical*, New York: Wiley-Blackwell, 1985.

تصور لأحداثه اليومية وتعكس أيضاً مدي تطوره مع مرور الوقت، فدراسة الحياة اليومية للإغريق تتيح تحليل الجوانب المتعددة المتعلقة ببناء الحياة اليومية الحرفية والاجتماعية والدينية وغيرها.^٥

تُعد الأواني الفخارية اليونانية من أغني المصادر الفنية وأكثرها تعبيراً عن الصور المأخوذة من بلاد اليونان القديمة؛ وذلك من خلال الرسومات و الزخارف التي استمدها الفنان من موضوعات الحياة اليومية والمعتقدات الدينية التي قد عايشها بالفعل والتي تعكس مدي إدراك الفنان اليوناني بما يدور حوله من أحداث تاريخية أو دينية، فصورت مشاهد عديدة تعبر عن الحياة اليومية.^٦

اهتم الرسام اليوناني بتصوير مشاهد من الحياة الإجتماعية التي ظهرت بكثرة علي فخار أثينا؛ وذلك لمهارة فنانيتها فكانت مشاهد المناسبات الاجتماعية المتمثلة في طقوس الزواج مصدر وحي وإلهام الرسامين اليونانيين^٧، كما تضمنت أيضاً مشاهد الحياة اليومية علي الفخار اليوناني تصوير المتوفي وهو مسجي علي أريكة جنازية وكذلك موكب الدفن، فمن خلال دراسة رسوم الأواني الفخارية نجد أننا نستطيع عمل سجل كامل عن الحياة اليومية بكل ما تحمله من معالم وطقوس دينية وديوية نستطيع من خلالها التعرف علي المجتمع اليوناني وطبقاته المختلفة^٨، فقد أمدتنا رسوم الأواني الفخارية بالكثير من المعلومات المهمة والتفاصيل الدقيقة التي من شأنها أن تقدم لنا صورة قريبة من الأسرة والمجتمع اليوناني كذلك من الجانبين الديني والديوي من خلال تصوير مشاهد طقوس الآلهة والتي لا بد أن يتبعها البشر في زواجهم تيمناً وتبركاً بالهتهم.^٩

١. أهمية الأواني الفخارية:

تُعد الأواني الفخارية اليونانية أحد المصادر المهمة لدراسة تاريخ وحضارة بلاد اليونان ، فقد فاق الإغريق في فن الرسم علي الفخار غيرهم من الشعوب القديمة، فظهر منهم رسامون موهوبون قدموا إبداعات فنية واضحة في إطار من فكر ديني عميق وراسخ، فلم تقتصر المعلومات التي تمدنا بها هذه الأواني علي الجوانب الفنية والتقنية التي تتعلق بأساليب صناعتها والكيفية التي تطورت بها عبر فترات الحضارة اليونانية المختلفة ولا علي أشكالها المتعددة والأغراض التي كانت تستخدم لأجلها، وإنما تكمن أهمية الفخار اليوناني بما يحمله من رسوم وزخارف تطورت تطوراً كبيراً من مجرد خطوط بسيطة الي تصوير الموضوعات الأسطورية ومشاهد من الحياة اليومية التي يعيشتها^{١٠}.

^٥ <http://ar.thpanorama.com/articles/cultura-general/vida-cotidiana-caractersticas-y-on/> Accessed on 20/5/2022

^٦ حجاج، مني، أساطير الإغريق ابتداء وابتداء، الإسكندرية: الرواد، ٢٠٠٧م، ٢٧.

^٧ عبد العزيز، حسين، الفخار الإغريقي، الإسكندرية، ٢٠١٧م، ٦٠.

^٨ ديورانت، ويل، قصة الحضارة (حياة اليونان)، ترجمة: محمد بدران، مج.٢، ج.٢، بيروت: جامعة الدول العربية للتربية والثقافة والعلوم، ٢٠٠١م، ٦٦.

^٩ الشافعي، حنان، "مشاهد الزفاف المصورة علي الفخار اليوناني"، مجلة كلية الآداب / جامعة بنها، ع.٣٧، ٢٠١٤م، ٩٣٣.

^{١٠} COOK, R.M., *Greek Art*, London, 1972, 27.

تعد رسوم الأواني الفخارية الإغريقية من أكثر الأعمال الفنية التي وصلتنا من بين الفنون اليونانية ؛ وذلك لأنها من الأشياء التي تم إنتاجها بكثرة في العصور اليونانية المختلفة نظراً لتوافر الطينة الفخارية في معظم البيئات، حيث إنه يعد مادة رخيصة وفي متناول كافة المستويات وذاع صيت الأواني الفخارية في جميع أنحاء العالم وأصبحت من الأشياء التي سعي الناس داخل وخارج العالم اليوناني لإقتنائها، فتم إنتاجها بكميات كبيرة لتغطية احتياجات الأسواق^{١١}، وظهر نوعان من الأواني:

أولهما: ذات الصورة السوداء Black Figure Vases وتتم فيها الرسومات باللون الأسود ثم يحرق الإناء فيحمر الطين وتبقي الصورة بلونها الأسود.

ثانيهما: ذات الصورة الحمراء Red Figure Vases أي الرسومات باللون الأحمر وباقي الإناء باللون الأسود.

١.١.١ تعريف أواني اللوتروفوروس:

هو عبارة عن إناء فخاري ذو رقبة أسطوانية طويلة - فوهة واسعة - بطن الإناء بيضاوية الشكل - قاعدة دائرية، تميز هذا النوع من الأواني الفخارية برقبة طويلة ذات مقبضين وهو نوع معين من الأمفورا تُعد من أنواع الأواني الفخارية الضخمة، فهي عبارة عن إناء (أمفورا) ضخم طويل ذو رقبة طويلة ويدين طويلتين، وينقسم الاسم إلى قسمين:

الأول: Loutron ويعني ماء الاستحمام.

الثاني: phoro وتعني حامل أو ناقل.

(فيعني الاسم حامل أو ناقل الماء المقدس)

٢.١.١ استخدامات أواني اللوتروفوروس :

استخدمت أواني اللوتروفوروس كأمفورا في مناسبات الزواج لجلب الماء المقدس الذي تتبرك به العروس في الاستحمام من مائها استعداداً للحفل وبالتالي كان يستخدم لنقل الماء من أجل حمام العروس قبل الزواج، أو هيدرا تستخدم لنقل الماء لحمام العروس واستخدمت أيضاً للذين توفوا قبل أن يتزوجوا حيث يقال أنهم يتزوجون بعد مماتهم حيث كانت أواني اللوتروفوروس تُوضع علي مقابر الفتيات غير المتزوجات لتمنحهم شيئاً افتقدوه في الحياة، فقد زينت الأواني المبكرة من لوتروفوروس بمشاهد جنائزية وهذا هو موضوع دراستنا.

وبدأت مشاهد الزواج تظهر بشكل متكرر بعد ٤٨٠ ق.م. بالرغم من استخدام أواني اللوتروفوروس في حفلات الزفاف والجنائزات، لكن كان الاستخدام الجنائزي ثانوياً ونشأ من الوظيفة الأساسية من طقوس الزفاف وهي استخدامه كعلامة مميزة يتم إعطاؤها للمتوفي رمزاً للزواج بعد الوفاة .

^{١١}هاشم، شهيرة، "الأواني الفخارية ذات الزخارف البارزة في العصرين اليوناني والروماني"، رسالة دكتوراة، كلية الآداب/ جامعة طنطا، ٢٠١١م، ١.

١.٢.١. بالنسبة لكونها أوانٍ دينوية (الزواج): استخدمت أواني اللوتروفوروس في يوم الزفاف الفعلي للعروس وصور عليها مراسم ومراحل حفل الزواج حيث تجهيز العروس وملابسها وخطوات تجميلها، ومراسم الاحتفال حيث يقدم والد العروس ابنته للزوج في حفل بهيج، والذي يبدأ بحمام الزواج وفيه يتم استجلاب المياه من النهر أو الينبوع وتحمل في اللوتروفوروس فهو إناء الاستحمام الذي يستخدم في طقس التطهير والتنقية والاستحمام سواء للعروس أو العريس وكذلك للحث على الخصوبة، كما تصور عليه مواكب الزواج وخطواته، وكان يصور عليه غالباً إحدى مراسم الاحتفال بالزواج وخاصة موكب الحمام، وهو الغرض الذي خصص لأجله حيث يقوم طفل صغير يتم تعيينه ليصب ماء الاستحمام للعريس أو العروس (شكل ١)؛ وذلك لتتقيتهما، فالغرض من هذا الطقس هو التطهير، الأمر الذي كان مرتبطاً بكل الأحداث الدينية.^{١٢}

٢.٢.١. بالنسبة لكونها أوانٍ دينية (جنائزية): استخدم الإغريق أيضاً أواني اللوتروفوروس علي وجه التحديد في طقوس الزفاف الجنائزية؛ وذلك لنقل الماء لحمام العروس لتعويض الفتيات العذارى (غير المتزوجين) الذين توفوا قبل أن يتزوجوا لمنحهم شيئاً افتقدوه في الحياة اليومية، ودليل ذلك تصوير مشاهد جنائزية علي العديد من أواني اللوتروفوروس التي رُودت بفتحات في القاعدة حتي لا تستخدم كأوانٍ لحفظ السوائل ومن ثم يوضح ذلك استخدامها في الأغراض الجنائزية وتستخدم تلك الفتحات في سكب السوائل أو منها بالمقبرة مباشرة اعتقاداً منهم بسهولة وصولها للمتوفي.

مرت أواني اللوتروفوروس الجنائزية بمراحل الطقوس الجنائزية للمتوفي عند الإغريق، حيث عرف الإغريق ثلاث مراحل أساسية لطقوسهم الجنائزية:

- Prothesis عرض المتوفي وتكون مدته يومين أو ثلاثة أيام بعد غسلها وتطهيرها وتعطيرها وتكفينها بالكتمان الأبيض باستثناء الوجه الذي يظل عارياً.
- Ekphora نقل الجثمان إلي القبر في مدينة الموتى ليُدفن بها.
- زيارة القبور وتقديم القرابين وتزيينها وسكب السوائل عليها.^{١٣}

شهدت أواني اللوتروفوروس تصوير مظاهر الحزن عند الإغريق، حيث اتخذت مظاهر الحزن عند الإغريق مظاهر متعددة منها^{١٤}:

- لبس ثياب أسود اللون.
- قص الشعر كله أو بعضه ليقدم كهدية للمتوفي.

¹² GARLAND, R., *Daily Life of The Ancient Greeks*, 2nd ed. Greenwood pub, 2008, 75.

^{١٣} عبد المؤمن، محمد، "عقائد ما بعد الموت عند سكان بلاد المغرب القديم"، رسالة دكتوراه، كلية العلوم الإنسانية والحضارة الإسلامية / جامعة وهران، الجزائر، ٢٠١٢م، ٦٥.

^{١٤} ديورانت، قصة الحضارة، ١٣١.

– سير النساء خلف موكب الجنازة يبكين للمتوفي.^{١٥}

كانت أواني اللوتروفوروس طويلة للغاية (شكل ٢) وكانت الرقبة طويلة تأخذ شكل القمع، ذات مقبضين تمتد من الكتف إلى أسفل الشفة مباشرة، أما بالنسبة للزخارف والموضوعات المصورة عليها، فقد زينت أواني اللوتروفوروس عادة بمواكب الزفاف ومراسم الإحتفالات بالزواج كاملة أو مشاهد المعزيين حسب استخدامها سواء حفلات الزفاف أو مشاهد جنازية.

٣.١. أشكال أواني اللوتروفوروس:

يوجد نوعان من أواني Loutrophori يمكن التمييز بينهما من خلال المقابض.

النوع الأول: Lotrophoros-amphora وهذا النوع يكون مزود بمقبضين يمر بين الحافة (الإطار) وكتف بدن الإناء على جانبي الرقبة (شكل ٣).

النوع الثاني: Loutrophoros-hydria وهذا النوع مزود بمقبض واحد في الخلف يمر من الحافة إلى الكتف، كما يوجد أيضاً مقبضان قصيران أفقيان مستديران من القمة وتوضع علي كلا جانبي الرقبة علي كتف الإناء.^{١٦} (شكل ٤)

كما تعددت الموضوعات المصورة على أواني اللوتروفوروس فمنها الموضوعات الجنازية ومشاهد للحياة اليومية (مشاهد الزواج) وعناصر هندسية ونباتية كما وجدت أيضاً أواني اللوتروفوروس صماء بدون زخارف فكان الغرض منها أن تكون كعلامة أو كشاهد قبر لمقابر العروس العذراء التي لم يسبق لها الزواج أثناء حياتها.^{١٧}

وجدير بالذكر أن الفنان اليوناني استحب تصوير مشاهد من الحياة الدينية، ومن بين هذه المشاهد مشاهد اللوتروفوروس الجنازية لما لها من مكانة كبيرة في المعتقدات الدينية وأيضاً الحياة اليومية، فقد ظهر الكثير من أواني اللوتروفوروس التي صور عليها مشاهد جنازية بكل مراحلها وهي على سبيل المثال:

١.٣.١. المشاهد الجنازية:

١.١.٣.١. (لوحة ١):

طرز الصورة: السوداء

الموضوع المصور: مشهد جنازي

الأبعاد: الارتفاع ٧٦,٥ سم

¹⁵ KURTZ, D.C., BOARDMAN, J., *Greek Burial Customs*, London: Thames & Hudson, 1971, 49-58.

¹⁶ OAKLEY, J., & SINOS, R., *The Wedding in Ancient Athens*, University of Wisconsin Press, 1993; VENIT, M.S., *Visualizing the Afterlife in the Tombs of Greco-Roman Egypt*, Cambridge University Press, 2016, 15.

مكان الحفظ: متحف الميتروبوليتان

رقم الحفظ: CA453

التاريخ: أواخر القرن السادس ق.م.^{١٨}

الوصف: يصور على بطن الإناء المتوفي مستلقياً علي أريكة محاط بالناحبات، وتظهر هؤلاء النساء بشعر قصير وأيدي مرفوعة عالية، يظهر علي أفواههم علامات الصراخ ويرددوا التراتيل الجنائزية، مصور علي العنق مجموعة أخري من النساء الحداد إحداهن تحمل لوتروفوروس^{١٩}.

٢٠١٣.١.٢ (لوحة ٢):

طراز الصورة: السودان

الأبعاد: الارتفاع ٧٠,٥ سم

مكان الحفظ: متحف الميتروبوليتان للفنون

Museum of art New York Mertopolitan

رقم الحفظ: 27.228

التاريخ: ٥٥٠-٥٠٠ ق.م.^{٢٠}

الوصف: يصور مشهد جنازي

عنق الإناء: يصور مجموعة من النساء المنتحبة حزناً علي المتوفي واللاتي يضعن أيديهن فوق رؤوسهن ويقمن بحركات بأيديهن ويشر بإيماءات تعبيراً عن الحزن.

بطن الإناء: يصور المشهد الرئيس وهو عبارة عن تصوير المتوفي مسجي علي أريكة جنائزية ومحاط بمجموعة من النساء عددهم ستة يظهر عليهم مظاهر الحزن اليونانية حيث يرتدين الملابس السوداء ويرفعن أيديهن علي رؤوسهن تعبيراً عن الحزن علي المتوفي، والشعر القصير المقصوص والذي يقدم هدية للمتوفي تعبيراً منهم لحبهم له، علي اليمين يظهر مجموعة من الرجال الملتحين الذين يؤدون إيماءات الوداع للمتوفي ويرتدون أيضاً ملابس سوداء.

توجد نقوش بالقرب من بعض سيدات الحداد لا تمثل كلمات واضحة ربما تمثل صرخاتهن أو كلمات للثناء.

¹⁸ <https://www.metmuseum.org>, Accessed on 18/12/2022.

¹⁹ النجار، نهلة عامر، "مشاهد من الحياة اليومية على الفخار اليوناني في العصرين الأرخي والكلاسيكي"، رسالة ماجستير، كلية الآداب/ جامعة دمنهور، ٢٠٢٢م، ٤٢٤.

²⁰ <https://www.metmuseum.org>, Accessed on 18/12/2022.

أسفل المشهد صور عدد من الفرسان يمتطون الخيول التي تجري بحركة مسرعة باتجاه اليمين.

٣.١.٣.١. (لوحة ٣):

طراز الصورة: السوداء

الأبعاد: الارتفاع ٤٣,٥ سم

مكان الحفظ: متحف الفن بكليفلاند Cleveland Museum of art

رقم الحفظ: 27.145

التاريخ: ٥٠٠ ق.م^{٢١}

الوصف: يصور مشهد جنائزي، المشهد الرئيس مصور علي بطن الإناء وهو عبارة عن تصوير المتوفي مسجي على أريكة جنائزية ومحاط بمجموعة من النساء عددهن ست نساء يرتدين الخيتون وفوقه الهيماتيون يظهر عليهم مظاهر الحزن اليونانية حيث يرفعن أيديهن في حالة حداد وحزن علي المتوفي ويرتدين الملابس السوداء، والشعر القصير المقصوص والذي يقدم هدية للمتوفي تعبيراً منهن لحبهن له، علي اليمين يظهر مجموعة من الرجال المعزيين الذين يرتدون أيضاً ملابس داكنة اللون ويرفعون أذرعهم لأعلي في حالة رثاء للمتوفي.

٤.١.٣.١. (لوحة ٤):

نوع الإناء: لوتروفوروس

طراز الصورة: الحمراء

الموضوع المصور: مشهد جنائزي الرسام: Kelophrades

الأبعاد: الارتفاع ٢٣,٩ سم القطر ١٢ سم

مكان الحفظ: متحف اللوفر بباريس

Louvre, Musee du Louvre

رقم الحفظ: CA453

العصر: الأرخي

التاريخ: ٥٠٠ . ٤٩٠ ق.م^{٢٢}

²¹ <http://www.metmuseum.org/art/collections/> Accessed on 2/12 / 2022.

²² <http://www.beazley.ox.ac.uk>, Accessed on 2/12/ 2023.

الوصف: بطن الإناء/ يصور المشهد الرئيس وهو عبارة عن تصوير المتوفي مسجي على أريكة جنائزية مرتفعة علي قائمين ورأسه مرتفعة بواسطة وسادة أسفلها، وتظهر سيدة واقفة بالقرب من رأس المتوفي ترتدي خيتون وهيماتيون طويل ذات أكمام واسعة وتتنظر نحو المتوفي رافعة يديها للدلالة علي الحزن ويجوار المتوفي يوجد سيدة أخري تضع يديها بالقرب من رأس المتوفي ويلبها سيدتان ترفعان أيديهن علي رؤوسهن كعلامة علي الندب والحزن على المتوفى.

على الجانب الآخر من الإناء يوجد خمسة رجال كل منهم يمد ذراعه إلى الأمام كعلامة تشير إلى وداع المتوفى.

عق الإناء: يوجد سيدتان ترتدي كل منهما خيتون وهيماتيون طويل، الشعر قصير وهي من أهم مظاهر الحزن لدي الإغريق، حيث ترفع كل منهما يديها، وتشير بعلامة للتعبير عن الحزن والندب على المتوفى.

٥.١.٣.١. (لوحة ٥):

طرز الصورة: الحمراء

الأبعاد: الارتفاع ٦٧,٨ سم

مكان الحفظ: المتحف البريطاني بلندن London, British Museum

رقم الحفظ: 17.1-1930.4

التاريخ: ٤٣٠ ق.م^{٢٣}

الوصف: بطن الإناء/ يصور مشهد جنائزي لعرض المتوفي prosthesis المشهد الرئيس عبارة عن تصوير المتوفي مسجي على أريكة جنائزية مرتفعة محاط بمجموعة من النساء يرتدين خيتون وهيماتيون أسود اللون ويرفعن أيديهن لأعلي كعلامة علي الحزن علي المتوفي، كما يظهر علي الجانب الآخر مجموعة من الرجال المعزيين يرتدي كل منهم هيماتيون فاتح اللون يمد كل منهم ذراعه الأيسر إلى الأمام كعلامة لتوديع المتوفى.

٦.١.٣.١. (لوحة ٦):

طرز الصورة: السوداء

الرسام: Sappho

مكان الحفظ: المتحف القومي بأثينا Athens, National Museum

رقم الحفظ: 450

²³ www.britishmuseum.org/collection/term/Biog60422/ Accessed on 9 /9/ 2022, 7:37 am.

التأريخ: ٤٩٠ ق.م.^{٢٤}

الوصف: الإناء ليس بحالة جيدة.

يصور مشهد نزول الجثمان إلي القبر، عنق الإناء يصور مقبرة علي شكل تل يعلوها إناء لوتروفوروس كبير ويقف بجانب القبر سيدة مجنحة صغيرة وثعبان.

بطن الإناء: يصور المشهد الرئيس عبارة عن مجموعة من السيدات الناحبات عددهن ست نساء يرتدين الملابس السوداء وشعرهن قصير ويقمن بالبكاء ويرفعن أذرعهن لأعلي تعبيراً عن الحزن والحداد علي جثمان المتوفي.

أسفل الإناء: يصور مجموعة من الرجال يصور منهم الرأس والأيدي فقط والأيدي مرفوعة لأعلي تعبيراً عن شدة الحزن والدعاء للمتوفى.

٧.١.٣.١ (لوحة ٧):

النوع: شاهد قبر لوتروفوروس.

المادة: الرخام.

مكان الحفظ: محفوظ في أثينا متحف بيرايوس الأثري.

Athens, Archaeological Museum of Piraeus.

رقم الحفظ: Inv.Nos. 3280/3281^{٢٥}

التاريخ: الربع الثاني من القرن الرابع قبل الميلاد. ٣٦٠-٣٥٥ ق.م.

الوصف: شاهد قبر لوتروفوروس منحوت عليه نحت بارز لمنظر لحظة وداع العروس من والديها، حيث يصور وداع المتوفي (العروس) جالسة على كرسي بالوضع الجانبي وتقف خلفها والدتها ويقوم بمصافحتها في منظر الوداع رجلٌ مسنٌ وهو والد العروس.

نلاحظ هنا شاهد القبر الذي جاء على هيئة نحت بارز على إناء اللوتروفوروس نفسه ويبدو كما لو كان مضافاً على الإناء.

²⁴ WILLIAM S.D., *Greek Vases*, Cambridge: Harvard University Press, 1985, 14.

²⁵ <http://epublishing.ekt.gr>. E-publisher: Ekt Downloaded at 07/01/2016 03:21:26.

٨.١.٣.١. (لوحة ٨):

النوع: شاهد قبر لوتروفوروس

المادة: الرخام

مكان الحفظ: Museum in Kolonaki, Athens

التاريخ: منتصف القرن الرابع ق.م^{٢٦}

الوصف: شاهد قبر يمثل رجلاً جالساً (شاباً) بالوضع الجانبي يودع رجلاً ملتحياً وهو والده الذي يقوم بإلقاء الوداع الأخير له واقفاً أمامه يرتدي هيمانيون ملفوفاً حول الجسم تاركاً الكتف الأيمن عارياً. وضعت كعلامة للقبر يمثل مشهد الوداع.

النوع: شاهد قبر لوتروفوروس - هيدريا (لوحة رقم ٩)

المادة: الرخام

مكان الحفظ: Metropolitan Museum of Art

التاريخ: القرن الرابع ق.م^{٢٧}

الارتفاع: ٧٤.٩ سم

الرقم: 1957.284

الوصف: شاهد قبر لوتروفوروس يأخذ الشكل البيضاوي يحتوي علي زخارف هندسية ونباتية حيث ينقسم الإناء الي ثلاثة أفاريز، الجزء العلوي يحتوي علي زخرفة اللسان المتتالية، والجزء السفلي يحتوي علي نتوءات حادة بارزة طويلاً ينتج عنها خطوط عمودية بارزة ويتضح ذلك من خلال مدي انتفاخ بدن الإناء، وفي منتصف الإناء يوجد أفريز عريض مكون من صفائر مجدولة أو فروع متداخلة مع بعضها وهي تُعد فاصلاً بين الجزئين العلوي والسفلي للإناء.

كما وجد أيضا شواهد قبور لأواني لوتروفوروس صماء بدون زخارف كانت بمثابة علامة للقبر الخاص بالعروس العذراء التي لم يسبق لها الزواج مثل (لوحة ١٠) الذي تصور لوتروفوروس هيدريا كبير الحجم مصنوع من الرخام بدون زخارف حيث الرقبة طويلة والذراعان كبيرتين ذات مقبضين حلزونيين للداخل تتصل ببطن الإناء حتي الفوهة، بطن الإناء بيضاوية الشكل ملساء مصنوعة من الرخام المصقول، يحتوي علي قاعدة دائرية صغيرة الحجم.

²⁶ <http://epublishing.ekt.gr>. E-publisher: Ekt Downloaded at 07/01/2016 03:21:26.

²⁷ ZANKER, P., *Ancient Greek Funerary Monuments in the Metropolitan Museum of Art*, New York: Scala Publishers, 2022. 106, no.31.

الغرض هنا من الإناء هو الغرض الرمزي وليس الغرض الوظيفي الأصلي للإناء حيث إنه بمثابة علامة أو دليل لقبر العروس العذراء.

كما صورت أيضاً مشاهد للحياة اليومية الخاصة بالزواج علي أواني اللوتروفوروس ومنها:

١١.١.٣.١. (لوحة ١١):

طرز الصورة: الحمراء

الأبعاد: الارتفاع ٧٥,٣ سم

مكان الحفظ: متحف الفنون الجميلة ببوسطن Boston, Museum of fine Arts

رقم الحفظ: 03.802

التاريخ: ٤٥٠ . ٤٣٠ ق.م

الوصف: المشهد يصور الاتفاق علي الزواج أو الخطبة، فيصور رجلين يتوسطان الإناء يقومان بالمصافحة، الأيسر منهما ملتحي ويرتدي خيتون طويل وفوقه هيماتيون طويل لونه فاتح وبيده اليسرى يمسك عصا مزودة بخطوط وبده اليمني يمدها ليصافح شاب صغير السن الذي يقف أمامه وهو العريس الذي يرتدي ملابس فاخرة وقبعة ذات حافة عريضة ، يرتدي خيتون قصير يصل الي الركبة وفوقه الخلاميس^{٢٨} مثبت علي الكتف الأيمن بمشبك تاركاً الكتف والذراع الأيمن عارياً ويرتدي صندل، يمسك بيده اليسرى رمحاً ويمد يده اليمني للمصافحة.

يعكس المشهد من خلال المصافحة والملابس أهمية هذا الحدث المصور، حيث صور الفنان الرجلين وهما يقومان بالمصافحة، أي بنهاية الاتفاق الذي ينتهي بالعروسين في بيت الزوجية.

١٢.١.٣.١. (لوحة ١٢):

طرز الصورة: الحمراء.

الأبعاد: الارتفاع ١٨ سم.

مكان الحفظ: متحف الفنون الجميلة ببوسطن Boston, Museum of fine Arts

رقم الحفظ: 10.223^{٢٩}.

التاريخ: ٤٣٠ . ٤٢٥ ق.م.

^{٢٨} خلاميس: التسمية الإغريقية للعباءة اللاتينية paludamentum وهي عباءة عسكرية يونانية يرتديها الجنود، تتخذ شكل قطعة قماش قائمة الزوايا مستطيلة الشكل لها ثلاثة جوانب مستقيمة أما الجانب الرابع مستدير.

الصفتي، أميرة، "الملابس في العصر اليوناني"، رسالة ماجستير، كلية الآداب/ جامعة دمنهور، ٢٠١٦م، ٦٤.

^{٢٩} <https://www.penn.museum/collections/object/127185>, Accessed on 2/12/2022. 3:33:26 .

الوصف: الإناء ليس في حالة جيدة، يصور المشهد طقس رفع حجاب العروس بشكل واضح، فيصور المشهد طقساً مهماً من طقوس الزواج اليونانية وهو رفع الحجاب عن وجه العروس في حضور العريس ورجل آخر ربما والد العريس، في منتصف المشهد صورت العروس جالسة في مواجهة العريس الواقف أمامها، ويظهر علي الجانب الأيسر خلف العروس إحدى مساعداتها التي تقوم برفع الحجاب عن وجهها ويظهر بالقرب من رأس العروس إيروس المجنح تعبيراً عن الحب الذي يحمل بين يديه شريطاً ويقترب به ناحية العروس ليقوم بوضعه علي رأس العروس، في مواجهة العروس صور العريس واقفاً بكامل هيئته ومكلاً بإكليل من الورود وينظر للعروس، يظهر عليه المرونة في الوقفة التي تضي عليه النشاط والحيوية، أما خلفه فيوجد رجل آخر ومكلاً أيضاً أكبر سناً وهو والد العريس، أما أقصى اليسار فتصور مساعدات العروس وهن يحملن صناديق الزينة والأدوات الخاصة بالعروس.

نلاحظ في منتصف المشهد أمام العروس ظهور إيروس متطاير باتجاه العروس، حيث إنه كان من الآلهة التي كانت ترافق العروسة في موكبها أو داخل الحمام لمساعدتها.

١٣.١.٣.١. (لوحة ١٣):

نوع الإناء: لوتروفوروس

طراز الصورة: الحمراء

الموضوع المصور: داخل منزل العريس

الرسام: Sabouroff^{٣٠}

الأبعاد: الارتفاع ٧,٦٦ سم

مكان الحفظ: متحف كوبنهاجن الوطني

Copenhagen, National Museum

رقم الحفظ: 9080

العصر: الكلاسيكي

التاريخ: ٤٥٠ . ٤٤٠ ق.م

الوصف: المشهد الرئيس مصور علي بطن الإناء حيث يتوسط المشهد العريس يقود العروس نحو اليمين، وصور العريس مرتدياً هيماتيوناً طويلاً كاشفاً كتفه وذراعه الأيمن، ويمد يده اليمنى ليمسك بالعروس من يدها

^{٣٠} Sabouroff: رسام الأواني الفخارية من طراز الصورة الحمراء تخصص في رسم أواني الليكتوس ذات الصورة الحمراء علي أرضية بيضاء، تخصص في رسم مشاهد الزفاف والمشاهد الجنائزية، نسب إليه أكثر من ٣٠٠ إناء .

www.britishmuseum.org/collection/term/Biog60422/ Accessed on 9/9/2022, 7:37 am.

اليسرى، والتي تظهر بكامل زينتها وترتدي خيتوناً طويلاً وفوقه هيماتيون وترتدي حجاباً علي رأسها ، تظهر خلف العروس إحدى مساعدتها تهندم لها ثيابها من الخلف ويلى تلك المساعدة علي اليسار ثلاث مساعدات أخريات يحملن صناديق وأدوات الزينة والهدايا الخاصة بالعروس، أما علي الجانب الآخر للمشهد ناحية اليمين فتظهر والدة العريس واقفة تحمل المشاعل وتمد يدها اليمني إلي الأمام للترحيب بالعروسين وتوجيههم للإقدام ناحية المذبح المصور في أقصى طرف الأيمن للمشهد، يظهر بجانب والدة العريس عازف الفلوت جالساً ويعزف الموسيقى حيث يقوم العروسان بأداء طقوس الزواج بمجرد وصولهم إلي بيت الزوجية أمام المذبح مع عزف الموسيقى والتي تتماشى مع مراسم الزواج اليونانية وحفل الزفاف.

نلاحظ هنا تصوير الفنان للمشاعل حيث كان لا يخلو أي موكب منها لما لها من أهمية في إنارة الطريق؛ وذلك إذا كانت المواكب تسير في الظلام أو ربما لإبعاد الروح الشريرة عن العروسة باعتبارها مقبلة علي حياة جديدة لا بد أن تكون خالية من أية مخاوف.

١٤.١.٣.١ . (لوحة ١٤):

نوع الإناء: لوتروفوروس

طراز الصورة : الحمراء

الموضوع المصور: موكب زفاف

الأبعاد: الارتفاع ٨,٦٦ سم

مكان الحفظ: متحف الفنون الجميلة ببوسطن

رقم الحفظ: 9070

العصر: الكلاسيكي، التاريخ: ٤٥٠ ق.م^{٣١}

الوصف: المشهد الرئيسي يصور موكب زفاف علي بطن الإناء حيث يتوسط المشهد العريس يقود العروس من يدها نحو اليمين ويقودها إلي منزله، وصور العريس مرتدياً هيماتيوناً طويلاً كاشفاً كتفه وذراعه الأيمن ويمد يده اليمني ليمسك بالعروس من يدها اليسرى والتي تظهر بكامل زينتها بالملابس الفاتحة اللون وترتدي خيتوناً طويلاً وفوقه هيماتيون وترتدي حجاباً علي رأسها ويحلق بجانب رأسها اثنان من آلهة الحب المجنحة تعبيراً عن الموقف المليء بالرغبة والشغف والحب، وإشارة إلي بداية رحلة العروس إلي حياة جديدة وهي حياة الزوجية، تظهر خلف العروس إحدى مساعدتها والتي تسمى nymphetrotria المشرفة علي حفل الزفاف والتي تهندم لها ثيابها من الخلف وتدل ملابس العروس الثمينة علي مدي ثراء الأب، وفي مدخل المنزل تقف والدة العريس تحمل مشعلتين للتعبير عن مظاهر الاحتفال بمراسم الزفاف وتبهر لها الطريق إلي

³¹ www.britishmuseum.org/collection/term/Biog60422/ Accessed on 9/9/ 2022, 7:37 am.

منزلها الجديد، كما يوجد شخصيات نسائية أخرى علي جانب المشهد يقمن بحمل الصناديق وأدوات الزينة والهدايا الخاصة بالعروس، كما شوهد أيضاً إلي أقصى يسار المشهد شاب يصافح رجلاً كبيراً في السن يفترض أنه والد العروس يتصافحون في الاتفاق بشأن الخطوبة .

الخاتمة والنتائج:

من خلال الدراسة تبين الآتي:

- مدي أهمية أواني اللوتروفوروس في الحياة اليومية عند اليونانيين سواء كانت حياة دنيوية أو دينية جنائزية؛ وذلك من خلال تصويرها على هذه الأواني.
- كانت أواني اللوتروفوروس بالإضافة إلي كونها أواني خاصة بتطهير وتنقية العروسين قبل الزواج إلا أنها كانت بمثابة علامة أو رمز للقبر الخاص بالعروس العذراء التي توفت ولم يسبق لها الزواج من قبل.
- كثر تصوير أواني اللوتروفوروس ذات طراز الصورة الحمراء في مشاهد الزواج تعبيراً من الفنان عن البهجة والفرح، بينما استخدمت أواني اللوتروفوروس ذات طراز الصورة السوداء في المشاهد والطقوس الجنائزية كي تتماشى مع الحزن والحداد.
- استخدام أواني اللوتروفوروس الجنائزية علي المقبرة بدون قاعدة كي تسهل عملية السكب من الداخل إلي المقبرة مباشرة لسرعة الوصول إلي المتوفية (العروس).
- وجد نوعان من أواني Loutrophori يمكن التمييز بينهم من خلال المقابض، النوع الأول: Lotrophoros-amphora وهذا النوع يكون مزود بمقبضين يمر بين الحافة (الإطار وكتف بدن الإناء علي جانبي الرقبة)
- أما النوع الثاني: Loutrophoros-hydria وهذا النوع مزود بمقبض واحد في الخلف يمر من الحافة الي الكتف ويوجد أيضاً مقبضان قصيران أفقيان مستديران من القمة وتوضع على كلا جانبي الرقبة علي كتف الإناء.
- تنوع الموضوعات المصورة على أواني اللوتروفوروس من مشاهد التجهيز للزواج ومشاهد جنائزية بتصوير العروس العذراء التي لم يسبق لها الزواج من قبل اعتقاداً منهم أنها سوف تتزوج فيما بعد في الحياة الأخرى بعد وفاتها وعناصر هندسية ونباتية وأيضاً أوانٍ بدون زخارف كغرض رمزي وليس وظيفي.
- شكلت بعض الأواني بشكل مختلف عن الشكل المعتاد من حيث الاستطالة الواضحة (لوحة ١) (لوحة ١٤) علي شكل الإناء مما جعل الإناء غير عملي بالنسبة لأشكال اللوتروفوروس الأخرى والتي نتج عنها تقليل كمية المياه التي يمكن أن تحتويها وبالتالي اتخذت هذه الأواني غرضاً رمزياً أكثر منه وظيفياً.
- استخدام أواني اللوتروفوروس كشواهد للقبور فاختلقت المشاهد عليها وأصبحت جنائزية مثلها مثل (الأمفورات - الكراتير - الهيدرا - ليكنوس).

– تم تصوير مشاهد للزفاف علي أواني اللوتروفوروس الجنائزية (لوتروفوروس هيدريا) لكنها لم تكن بنفس البهجة التي صورت عليها في مشاهد الزفاف علي أواني الحياة اليومية للوتروفوروس (أمفوروس لوتروفوروس).

وأخيرا يمكننا القول بأن أواني اللوتروفوروس تمدنا بسجل كامل عن مشاهد ومواكب الاحتفال بالزواج ومراسم تجهيز العروس منذ يوم الزفاف الفعلي للعروس حتي الوصول الي بيت الزوجية مع العريس والمراحل التي تمر بها كاملة، كما كانت أيضاً سجل كامل لتصوير المتوفي ومناظر المعزيين وتعبيرات الحزن والندب حول المتوفي كما أظهرت لنا مظاهر الحزن عند الإغريق علي المتوفي (العروس)، كما أننا نستطيع أيضاً من خلال المشاهد المصورة أن نصنف هذه الأواني حسب موضوعاتها المصورة عليها .

ثبت المصادر والمراجع:

- الشافعي، حنان، "مشاهد الزفاف المصورة على الفخار اليوناني"، مجلة كلية الآداب/ جامعة بنها، ع.٣٧، ٢٠١٤م.
- الشيخ، حسين، دراسات في تاريخ الحضارات القديمة (اليونان)، الاسكندرية: دار المعرفة الجامعية، ٢٠٠٥م.
- الصفتي، اميرة، "الملابس في العصر اليوناني"، رسالة ماجستير، كلية الآداب/ جامعة دمنهور، ٢٠١٦م.
- النجار، نهلة عامر، "مشاهد من الحياة اليومية على الفخار اليوناني في العصرين الأرخي والكلاسيكي"، رسالة ماجستير، كلية الآداب/ جامعة دمنهور، ٢٠٢٢م.
- حجاج، مني، أساطير الإغريق ابتداءً وابتداءً، الإسكندرية: الرواد، ٢٠٠٧م.
- ديورانت، ويل، قصة الحضارة (حياة اليونان)، ترجمة: محمد بدران، مج.٢، ج.٢، بيروت: جامعة الدول العربية للتربية والثقافة والعلوم، ٢٠٠١م.
- عبد العزيز، حسين، الفخار الإغريقي، الإسكندرية، ٢٠١٧م.
- عبد المؤمن، محمد، "عقائد ما بعد الموت عند سكان بلاد المغرب القديم"، رسالة دكتوراه، كلية العلوم الإنسانية والحضارة الإسلامية/ جامعة وهران، الجزائر، ٢٠١٢م.
- عطيه، وليد عبد الباري، "تصوير العالم الآخر في الفن اليوناني"، رسالة ماجستير، كلية الآداب/ جامعة دمنهور، ٢٠١٩م.
- عكاشة، علي، اليونان والرومان، دار الأمل للنشر، ١٩٩٠م.
- فوزي، محمد نور الدين، "مراسم الاحتفال بالزواج في الفن اليوناني"، رسالة ماجستير، كلية الآداب / جامعة طنطا، ٢٠١٥م.
- مكاي، فوزي، تاريخ العالم الإغريقي وحضاراته: من أقدم عصره حتى عام ٣٢٢ ق.م، ط.١، الدار البيضاء: دار الرشاد الحديثة، ١٩٨٠م.
- هاشم، شهيرة، "الأواني الفخارية ذات الزخارف البارزة في العصرين اليوناني والروماني"، رسالة دكتوراه، كلية الآداب/ جامعة طنطا، ٢٠١١م.

المواقع الإلكترونية:

- <http://www.metmuseum.org/art/collections/> Accessed on 2/12 / 2022.
- <http://epublishing.ekt.gr> E-publisher: Ekt Downloaded at 07/01/2016 03:21:26.
- <http://www.britishmuseum.org/collection/term/Biog60422> Accessed on 9/9 2022, 7:37 am.
- www.britishmuseum.org/collection/term/Biog60422 Accessed on 9 /9/ 2022, 7:37 am.

Reference:

- 'ABD AL-'AZĪZ, ḤUSAYĪN, *al-Faḥḥār al-Iḡrīqī*, Alexandria, 2017.
- 'ABD AL-MU'MIN, MUḤAMMAD, «'Aqā'id Mā ba'd al-Mawt 'Ind Sukkān Bilād al-Maḡrib al-qadīm», *PhD Thesis*, Faculty of Humanities and Islamic Civilization / University of Oran, Algeria, 2012.

- AL-NAĞĠĠĠĠ, NAHLA 'AMIR, «Mašāhid min al-Ḥayā al-Yawmīya 'alā al-Faḥḥār al-Yanānī Fī al- 'ašrayīn al-Arḥī wa'l-Kilāsīkī», *Master Thesis*, Faculty of Arts/ Damanhour University, 2022 .
- AL-ŠAFATĪ, AMĪRA, «al-Malābis fī al- 'Ašr al-Yūnānī», *Master Thesis*, Faculty of Arts, Damanhour University, 2016.
- AL-ŠĀFĪ, ḤANĀN, «Mašāhid al-Zafāf al-Muṣawwara 'Alā al-Faḥḥār al-Yūnānī», *Mağallat Kullīyat al-Adāb/ Banha University* 37, 2014 .
- AL-ŠĪḤ, ḤUSAYĪN, *Dirāsāt fī Tārīḥ al-Ḥadārāt al-Qadīm (al-Yūnān)*, Alexandria: Dār al-Ma' rifa al-Ġāmi'īya, 2005 .
- 'AṬĪYA, WALĪD 'ABD AL-BĀRĪ, «Tašwīr al- 'Ālam al-Aḥar fī al-Fan al-Yūnānī», *Master Thesis*, Faculty of Arts/ Damanhour University, 2019.
- BIRCH, S., *History of Ancient Pottery*, VOL. II, Greek, Etruscan and Roman, London: Palala, 1858.
- BUNSON, M.R., *Encyclopedia of Ancient Egypt*, New York, 2002.
- BURKERT, W., *Greek Religion Archaic and Classical*, New York: Wiley-Blackwell, 1985.
- BUXTON, R., «Religion and Myth», *The Cambridge Illustrate History of Ancient Greece*, edited by P. Cartledge, Cambridge, 1998.
- COOK, R.M., *Greek Art*, London, 1972.
- DURANT, WELL, *Qiṣṣat al-Ḥadāra (Ḥayāt al-Yūnān)*, Translated by: Muḥammad Badrān, VOL.2, Part2, Beirut: Ġāmi'at al-duwal al- 'arabiya li'l-tarbiya wa'l-ṭaqāfa wa'l- 'ulūm, 2001.
- FAWZĪ, MUḤAMMAD NŪR AL-DĪN, «Marāsīm al-Iḥtīfāl bi'l-Zawāğ fī al-Fan al-Yūnānī», *Master Thesis*, Faculty of Arts/ Tanta University, 2015
- GARLAND, R., *Daily Life of the Ancient Greeks*, 2nd ed. Greenwood pub, 2008.
-, *The Greek Way of Death*, New York: Cornell University Press, Ithaca, 2001.
-, *Daily Life of the Ancient Greeks*, London: Greenwood, 1998.
-, *The Greek World A Study of History and Culture*, USA: The Teaching Company, 2020.
- ḤAĠĠĠĠ, MUNĀ, *Asāṭīr al-Iğrīq Ibtidā' wa Ibdā'*, Alexandria: al-Ruwwād, 2007.
- HARRISON, J. E., *Prolegomena to the Study of Greek Religion*, Cambridge: Cambridge University. 1908.
- HĀŠIM, ŠAHĪRA, «al-Awānī al-Fuḥārīya Ḍāt al-Zaḥārīf al-Bārīza fī al- 'Ašrayīn al-Yūnānī wa'l-Rūmānī», *PhD Thesis*, Faculty of Arts/Tanta University, 2011.
- JENKINS, I., *Greek and Roman Life*, British Museum Publications, 2nd ed., 1990.
- KURTZ, D.C., BOARDMAN, J., *Greek Burial Customs*, London: Thames & Hudson, 1971.
- LIMC, *Lexicon, Iconographicum Mythologia Classicae*, VOL.1-2, 1984.
- MASON, C., «The Nuptial Ceremony of Ancient Greece and The Articulation of Male Control Through Ritual», *Honors Projects*, Macalester College, 2006.

- MIKKĀWĪ, FAWZĪ, *Tārīḥ al-‘Ālam al-Iḡrīqī wa Ḥaḍārātih: min Aqdam ‘Aṣriḥ ḥattā ‘ām 322B.C*, 1sted., Casablanca: Dār al-Rašād al-Ḥaḍīṭa, 1980 .
- OAKLEY, J., & SINOS, R., *The Wedding in Ancient Athens*, University of Wisconsin Press, 1993.
- SIMONS, L.M., *Daily Life in Ancient Greece*, London. 2017.
- ‘UKĀŠA, ‘ALĪ, *al-Yūnān wa l-Rūmān*, Dār al-Amal li’l-Našr, 1990 .
- VENIT, M.S., *Visualizing the Afterlife in the Tombs of Greco-Roman Egypt*, Cambridge University Press, 2016.
- WILLIAM S.D., *Greek Vases*, Harvard University Press, Cambridge, 1985.
- ZANKER, P., *Ancient Greek Funerary Monuments in the Metropolitan Museum of Art*, №.31, New York: Scala Publishers, 2022.
- ZIRMERMAN, J.E., *Dictionary of Classical Mythology*, Bantam Books, Harper & Row, 1964.

الكتالوج



(شكل ١) لوحة توضح استخدام أواني اللوتروفوروس في تنقية العروس قبل الزفاف

<https://www.ancient-origins.net/artifacts-other-artifacts>

Accessed on: 2/12/2022. 3:33 am



(شكل ٣) Lotrophoros-amphora - مزود بمقبضين يمر

بين الحافة وكتف الإناء.

<http://www.metmuseum.org/art/collections/>

Accessed on 2/12 / 2022. 4: 05 am.



(شكل ٢) لوحة توضح الشكل العام لإناء اللوتروفوروس

<https://www.ancient-origins.net/artifacts-other-artifacts/>

Accessed on: 2/12/2022. 3:35 am



(لوحة ١) أمفوروس-هيدريا مشهد جنازي

<https://www.ancient-origins.net/artifacts-other-artifacts/>

Accessed on : 2/12/2022 3:35 am.



(شكل ٤) Loutrophoros-hydria - مزود بمقبض طويل

في الخلف ومقبضين قصيرين أفقيين .

<http://www.metmuseum.org/art/collections/>

Accessed on 2/12 / 2022. 4:10 am.



(لوحة ٢) أمفوروس-هيدريا مشهد جنازي للمتوفي

<http://www.metmuseum.org/art/collections/>

Accessed on 2/12 / 2022. 1:15 am.



(لوحة ٣) أمفوروس-هيدريا مشهد جنازى للمتوفى

<http://www.metmuseum.org/art/collections/>

Accessed on 2/12 / 2022. 1:33 am.



(لوحة ٥) أمفوروس-هيدريا مشهد جنازى - نزول المتوفى

للقبر

<https://www.britannica.com/art/loutrophoros/>

Accessed on : 1/12/2022 2:30 am.



(لوحة ٤) أمفوروس-هيدريا مشهد جنازى للمتوفى

<http://www.beazley.ox.ac.uk/>

Accessed on: 2/12/2022. 1:20 am



(لوحة ٧) لوتروفوروس هيدريا- شاهد قبر - لحظة وداع العروس من والديها
© تصوير الباحث



(لوحة ٦) أمفوروس-هيدريا مشهد جنازي

<http://www.mfa.org/collections/object/bathing-vessel-loutrophoros-depicting-a-bridal-procession-153797>

Accessed on : 25/10/2023 3:40 am.

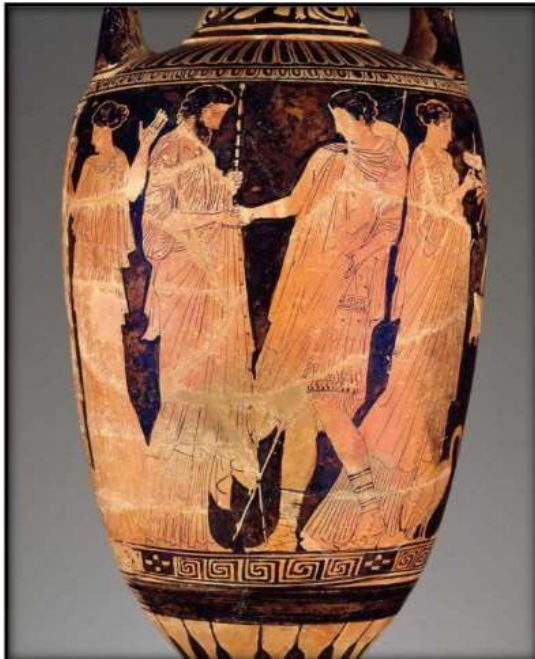


(لوحة ٩) شاهد قبر- أمفوروس هيدريا- زخارف هندسية
www.europeana.eu/

Accessed on : 25/10/2023 .3:34 AM.



(لوحة ٨) شاهد قبر- أمفوروس لوتروفوروس- مشهد وداع العروس من والديها
©تصوير الباحث



(لوحة ١١) أمفوروس لوتروفوروس - مشهد الإتيافق علي الزواج

<http://www.mfa.org/collections/object/bathing-vessel-loutrophorosdepicting-a-bridal-procession-153797> Accessed on :2/12/2022 3:36 am.



(لوحة ١٠) شاهد قبر - أمفوروس هيدريا- بدون زخارف

<http://www.metmuseum.org/art/collections/>

Accessed on 2/12 / 2022. 5:10 pm.



(لوحة ١٢) أمفوروس لوتروفوروس - لحظة استقبال العريس للعروس - رفع حجاب العروس

<https://www.ancient-origins.net/artifacts-other-artifacts/>

Accessed on : 2/12/2022 3:38am.



(لوحة ١٣) أمفوروس لوتروفوروس - استقبال العريس للعروس إلى منزل الزوجية

<https://www.ancient-origins.net/artifacts-other-artifacts/> Accessed on: 2/12/2022 4:40 p.m.



(لوحة ١٤) أمفوروس لوتروفوروس - مشهد موكب الزفاف

<https://www.ancient-origins.net/artifacts-other-artifacts/> Accessed on: 2/12/2022 5:06 pm.